

2015년 7월 외래객입국·국민해외여행객 및 관광수입·지출 동향

■ 방한 외래객

- 전년 동월 대비 53.5% 감소한 62만 9,737명 방한
 - 메르스 사태에 따른 방한여행 기피로 정기노선의 감편운항, 전세기 운항 취소, 크루즈 기항지 변경 등으로 인해 6월의 감소(-41.0%)보다 더 큰 감소폭을 보임
 - 과거 SARS 피해로 전염병 감염에 민감한 대만과 홍콩에서 각각 -84.1%의 큰 감소폭을 보임. 중국은 63.1% 감소하여 1-7월 누계도 감소(-3.1%)로 전환됨
 - 반면 중동은 한국과의 경제교류 확산과 카자흐스탄 내 무비자 시행 및 한류, 비즈니스 수요 등으로 전년 동월 대비 26.4% 증가

■ 국민 해외여행객

- 전년 동월 대비 15.2% 증가한 167만 5,332명이 출국
 - 메르스 발생으로 6월(+8.1%)에는 해외여행 증가세가 다소 주춤했으나 여름 성수기인 7월은 전년 동월 대비 15.2% 증가해, 방한외래객의 53.5% 감소와는 상당한 대조를 보임

■ 관광수입 및 지출

- 7월 관광수입은 8.3억불로 전년 동월에 비해 48.9% 감소하여 월간규모 관광수입 51개월만에 최저치를 기록
 - 방한 외래객은 -53.5%라는 큰 감소로 관광수입도 크게 감소. 단 외래객의 1인당 지출은 US\$1,312로 전년 동월에 비해 10% 증가
 - 7월 관광지출은 19.3억불로 전년 동월 대비 6.0% 증가하여 월간규모의 관광지출 사상 최고치를 기록
 - 국민해외여행객은 전년 동월 대비 15.2% 증가했는데, 1인당 지출(US\$1,154)이 전년 동월에 비해 7.9% 감소
 - 2015년 7월 관광수지는 -11억불로, 적자가 대폭 확대
 - MERS 영향으로 방한외래객이 급격히 감소한 반면, 국민 해외여행객은 증가하여 적자폭이 더욱 커짐
- ⇒ 7월 관광수지 적자 11억불은 1~7월 누계 관광수지 적자(33.8억불)의 33%를 차지
 * 2015.1~7월 관광수지는 33.8억불 적자(전년 동기 15.9억불 적자)

■ 외래객 입국·국민해외여행객 및 관광수입·지출 현황

(단위 : 명, %, US\$백만)

구 분	외래객 입국		국민 해외여행객		관광수입		관광지출	
	인원수	증감	인원수	증감	관광수입	증감	관광지출	증감
2004	5,818,138	22.4	8,825,585	24.5	6,053.1	13.3	9,856.4	19.5
2005	6,022,752	3.5	10,080,143	14.2	5,793.0	-4.3	12,025.0	22.0
2006	6,155,046	2.2	11,609,879	15.2	5,697.4	-1.7	14,294.5	18.9
2007	6,448,240	4.8	13,324,977	14.8	6,071.4	6.6	16,931.5	18.4
2008	6,890,841	6.9	11,996,094	-10.0	9,696.1	59.7	14,571.7	-13.9
2009	7,817,533	13.4	9,494,111	-20.9	9,767.2	0.7	11,035.7	-24.3
2010	8,797,658	12.5	12,488,364	31.5	10,290.5	5.4	14,277.7	29.4
2011	9,794,796	11.3	12,693,733	1.6	12,347.2	20.0	15,530.8	8.8
2012	11,140,028	13.7	13,736,976	8.2	13,356.7	8.2	16,494.5	6.2
2013	12,175,550	9.3	14,846,485	8.1	14,524.8	8.7	17,340.7	5.1
2014	14,201,516	16.6	16,080,684	8.3	18,062.1	24.4	19,763.1	14.0
1월	842,671	11.8	1,468,903	3.0	1,180.7	9.9	1,633.6	6.5
2월	886,026	8.7	1,312,683	10.8	1,190.3	20.3	1,435.9	14.0
3월	1,132,155	12.0	1,150,959	3.3	1,422.5	17.6	1,444.1	14.6
4월	1,251,374	28.7	1,179,885	7.5	1,456.9	15.4	1,696.8	28.4
5월	1,239,606	34.8	1,223,003	3.2	1,432.7	19.8	1,618.9	15.0
6월	1,273,627	20.3	1,270,439	4.0	1,464.5	14.7	1,702.8	28.0
7월	1,354,753	12.4	1,454,795	2.6	1,615.9	27.2	1,823.7	10.6
8월	1,454,078	7.0	1,547,193	9.9	1,544.9	32.4	1,809.5	17.2
9월	1,245,777	7.7	1,321,293	10.5	1,765.4	26.7	1,687.8	11.5
10월	1,317,482	21.1	1,432,100	15.6	1,707.8	26.2	1,653.8	8.2
11월	1,117,398	23.1	1,288,754	11.7	1,684.0	50.0	1,477.2	4.1
12월	1,086,569	17.0	1,430,677	18.8	1,596.5	32.1	1,779.0	13.0
2015	7,305,345	-8.5	10,820,438	19.4	8,880.0	-9.0	12,263.7	8.0
1월	917,054	8.8	1,834,538	24.9	1,270.8	7.6	1,852.5	13.4
2월	1,050,706	18.6	1,445,609	10.1	1,240.4	4.2	1,524.2	6.1
3월	1,238,144	9.4	1,416,683	23.1	1,562.6	9.8	1,654.6	14.6
4월	1,384,567	10.6	1,495,460	26.7	1,519.0	4.3	1,840.7	8.5
5월	1,334,212	7.6	1,579,265	29.1	1,515.8	5.8	1,710.4	5.7
6월	750,925	-41.0	1,373,551	8.1	944.9	-35.5	1,747.4	2.6
7월	629,737	-53.5	1,675,332	15.2	826.5	-48.9	1,933.9	6.0

※ 외래객 입국 및 국민해외여행객 통계는 법무부 출입국통계(원자료)를 가공하였고,
관광수입 및 지출은 한국은행 국제수지 자료에서 인용

※ 한국은행이 관광수지 집계체계 개선으로 조정·발표(14.3.31)한 관광수입, 관광지출을 반영

* 2014년, 2015년 관광수입·지출은 잠정치

■ 방한 주요국별 입국자수

(단위 : 명, %)

국가	7월	증감	1~7월	증감	국가	7월	증감	1~7월	증감
중국	255,632	-63.1	3,256,682	-3.1	미국	62,627	-8.1	442,567	-0.6
일본	81,748	-52.6	1,026,927	-23.1	캐나다	9,496	-26.2	83,913	3.2
대만	9,879	-84.1	300,329	-19.6	미주	76,878	-10.9	560,551	0.5
홍콩	7,761	-84.1	281,545	-10.0	러시아	13,524	-32.6	105,992	-17.0
싱가포르	4,439	-57.9	80,084	-19.9	영국	7,921	-34.6	71,253	-6.5
말레이시아	5,893	-47.4	112,071	-7.3	독일	7,008	-15.6	54,556	-4.1
태국	12,130	-63.3	230,359	-11.8	프랑스	6,467	-12.1	47,356	4.8
필리핀	23,529	-41.2	223,444	-12.7	유럽	59,188	-22.4	451,285	-7.8
인도네시아	10,418	-49.2	106,406	-13.8	호주	9,017	-26.5	75,468	-1.6
베트남	9,172	-26.0	89,447	8.4	대양주	11,733	-25.9	94,652	-2.7
인도	8,551	-43.2	72,008	-16.3	아프리카	3,171	-5.5	23,399	-6.5
중동*	9,498	26.4	64,604	19.5	기타	18,937	-19.3	150,989	-10.7
터키	1,783	-4.3	12,876	0.8	전체	629,737	-53.5	7,305,345	-8.5
아시아	459,830	-60.0	6,024,469	-9.3					

* 중동 : 카자흐스탄, 우즈베키스탄, 이란 및 GCC 6개국(UAE, 사우디아라비아, 쿠웨이트, 오만, 카타르, 바레인)

* 음영 표시된 국가는 전년 동기 대비 15% 이상 증가한 국가임

■ 주요 목적지별 국민해외여행객수

(단위: 명, %)

방문국가	2013		2014		2015. 7월		2015. 1~7월*	
	한국인입국	증감	한국인입국	증감	한국인입국	증감	한국인입국	증감
국민 해외여행객	14,846,485	8.1	16,080,684	8.3	1,675,332	15.2	10,820,438	19.4
중국	3,969,000	-2.5	4,181,800	5.4	344,200	-4.8	2,485,400	8.0
일본	2,456,165	20.2	2,755,313	12.2	343,800	37.1	2,163,100	41.7
대만	351,301	35.6	527,684	50.2	45,349	22.9	369,080	23.1
홍콩	1,083,543	0.5	1,251,047	15.5	-	-	648,452	6.2
마카오	474,269	6.6	554,521	16.9	37,050	-22.5	330,613	4.8
싱가포르	471,767	6.0	536,544	13.7	-	-	288,777	7.6
말레이시아	274,622	-3.3	385,769	40.5	-	-	121,178	11.2
태국	1,295,342	11.3	1,117,449	-13.7	121,499	36.2	763,974	22.7
필리핀	1,165,789	13.1	1,175,472	0.8	-	-	642,985	17.3
인도네시아	324,560	6.8	328,122	1.1	-	-	145,926	5.2
베트남	748,727	6.8	832,969	11.3	73,108	29.5	665,706	49.4
터키	187,040	17.6	248,910	33.1	-	-	120,130	-1.7
미국	1,359,924	8.7	1,449,538	6.6	-	-	-	-
캐나다	144,579	3.3	162,536	12.4	-	-	79,086	17.1
러시아	107,942	13.7	135,676	25.7	-	-	19,613	-20.8
영국	204,000	29.1	201,778	-1.1	-	-	46,272	11.9
독일	228,865	10.0	254,332	11.1	-	-	108,469	17.0
호주	193,500	-1.7	201,410	3.6	-	-	110,000	10.6
뉴질랜드	50,992	-3.6	55,488	8.8	3,936	0.8	37,312	16.0

※ 출처 : 각국 NTO 홈페이지

* 2015년 자료에서 말레이시아, 러시아, 영국은 3월, 인도네시아, 독일은 5월, 홍콩, 싱가포르, 필리핀, 터키, 캐나다, 호주는 6월까지임

* 자세한 자료는 <http://kto.visitkorea.or.kr/kor/notice/data/statis/profit.kto> 의 국민해외관광객 주요 행선지 통계에서 확인 가능

■ 관광수입 및 관광지출

(US\$백만, %)

	관광수입		관광지출		1인당 지출액(US\$)				월평균 환율	
	2015	증감	2015	증감	관광수입	증감	관광지출	증감	US\$1=원	1위안=원
1월	1,270.8	7.6	1,852.5	13.4	1,386	-1.1	1,010	-9.2	1,088.86	175.16
2월	1,240.4	4.2	1,524.2	6.1	1,181	-12.1	1,054	-3.6	1,098.40	175.73
3월	1,562.6	9.8	1,654.6	14.6	1,262	0.4	1,168	-6.9	1,112.57	178.23
4월	1,519.0	4.3	1,840.7	8.5	1,097	-5.8	1,231	-14.4	1,088.66	175.55
5월	1,515.8	5.8	1,710.4	5.7	1,136	-1.7	1,083	-18.2	1,091.27	175.89
6월	944.9	-35.5	1,747.4	2.6	1,258	9.4	1,272	-5.1	1,112.20	179.22
7월	826.5	-48.9	1,933.9	6.0	1,312	10.0	1,154	-7.9	1,143.22	184.14
8월										
9월										
10월										
11월										
12월										
누계	8,880.0	-9.0	12,263.7	8.0	1,216	-0.6	1,133	-9.6	1,106.01	177.88

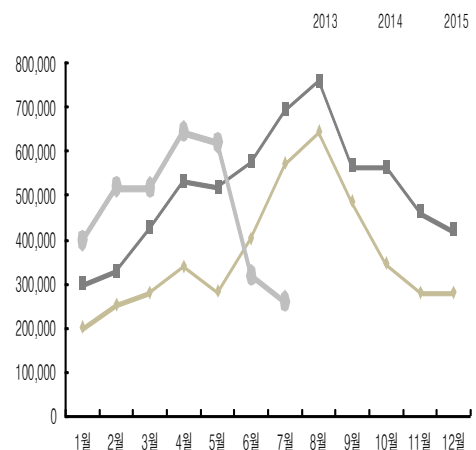
* 2015년 관광수입, 관광지출은 잠정치

■ 7월 주요 시장별 관광객 입국 동향

1. 중국

○ 방한 중국관광객 현황 (단위 : 명, %)

월	2015	증감	2014	증감	2013
1월	394,345	32.9	296,708	51.1	196,371
2월	516,787	58.4	326,295	30.7	249,698
3월	515,130	21.6	423,768	53.3	276,479
4월	641,610	20.6	531,947	58.8	335,069
5월	618,083	19.5	517,031	85.5	278,723
6월	315,095	-45.1	573,852	43.8	399,031
7월	255,632	-63.1	692,053	21.5	569,787
8월			757,683	18.0	642,258
9월			564,078	16.7	483,518
10월			562,278	63.8	343,273
11월			460,671	66.7	276,428
12월			420,501	52.2	276,234
계	3,256,682	-3.1	6,126,865	41.6	4,326,869



○ 중국은 메르스로 단체관광객의 급격한 위축 등으로 7월에 감소폭이 더욱 확대, 전년 동월 대비 63.1% 감소

* 訪日 중국인 관광객은 576,900명으로 전년 동월 대비 105.1% 증가

○ 공항으로 입국한 중국인 방한객이 67.3% 감소했는데, 특히 제주공항 이용객은 -83.9%의 큰 감소를 보임. 크루즈 기항지 변경으로 항구로 입국한 경우도 53.0% 감소

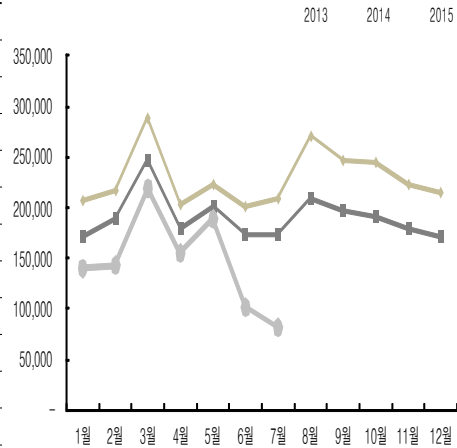
○ 여성(-68.4%)이 남성(-53.3%)보다 더 높은 감소를 보임

2. 일본

○ 방한 일본관광객 현황

(단위 : 명, %)

월	2015	증감	2014	증감	2013
1월	139,632	-18.9	172,077	-16.7	206,474
2월	142,587	-24.8	189,722	-12.6	217,153
3월	218,932	-11.5	247,262	-14.4	288,900
4월	154,402	-14.0	179,593	-11.3	202,529
5월	188,420	-6.5	201,489	-9.6	222,936
6월	101,206	-41.5	173,056	-14.0	201,163
7월	81,748	-52.6	172,427	-17.2	208,219
8월			208,147	-23.1	270,582
9월			196,306	-20.5	246,926
10월			190,335	-22.3	245,021
11월			179,533	-19.4	222,797
12월			170,487	-20.7	215,050
계	1,026,927	-23.1	2,280,434	-17.0	2,747,750



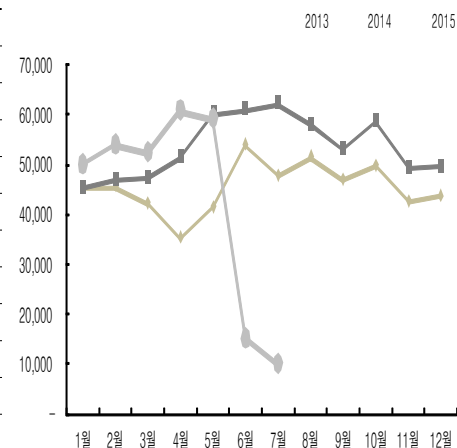
- 일본은 메르스로 인해 방한관광 취소가 잇따르고 신규 예약이 전무해 7월 여름휴가 성수기에 약세를 보이며 전년 동월 대비 52.6% 감소
- 공항으로 입국한 일본인 관광객이 전년 동월 대비 53.8% 감소하였고, 항만으로 입국한 일본인 관광객은 전년 동월 대비 -31.2%로 상대적으로 적게 감소하였으며 이중 대부분의 일본인 관광객이 부산항을 통해 입국함
- 여성(-59.3%)관광객이 남성(-46.7%)보다 더 많이 감소하여 7월에는 남성방한객이 여성보다 많아짐

3. 대만

○ 방한 대만관광객 현황

(단위 : 명, %)

월	2015	증감	2014	증감	2013
1월	49,798	10.0	45,282	0.2	45,171
2월	53,719	15.0	46,705	2.8	45,437
3월	52,304	11.1	47,097	11.9	42,102
4월	60,752	18.3	51,360	46.3	35,107
5월	59,061	-1.7	60,105	45.3	41,361
6월	14,816	-75.7	60,849	13.1	53,808
7월	9,879	-84.1	62,042	30.0	47,728
8월			59,902	16.5	51,403
9월			52,942	12.9	46,894
10월			58,542	18.1	49,564
11월			49,286	15.8	42,561
12월			49,571	13.9	43,526
계	300,329	-19.6	643,683	18.2	544,662

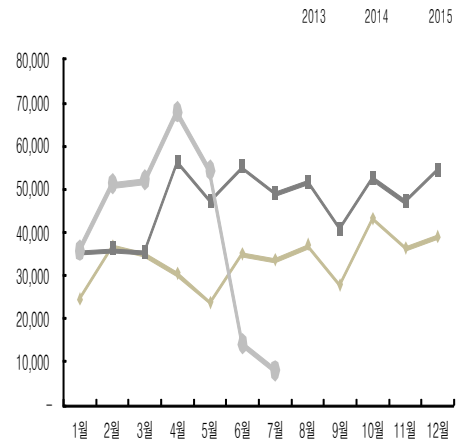


- 과거 SARS 피해로 전염병에 민감한 대만은 방한여행 기피현상이 다른 국가에 비해 상대적으로 심한 편이며, 휴가철 방대만 한국인 관광객 증가와 더불어 항공편 감축 영향으로 좌석 확보에 어려움이 있어 전년 동월 대비 84.1% 감소
- 여성(-86.7%)과 남성(-79.5%)관광객 모두 높은 감소를 나타냄. 특히 여성(-86.7%)은 주요 방한시장 중 가장 많이 감소

4. 홍콩

○ 방한 홍콩관광객 현황 (단위 : 명, %)

월	2015	증감	2014	증감	2013
1월	35,407	0.9	35,077	44.9	24,208
2월	50,992	42.1	35,881	-2.1	36,653
3월	51,876	47.3	35,208	0.6	34,989
4월	67,465	20.9	55,796	83.5	30,404
5월	54,095	14.9	47,064	99.5	23,596
6월	13,949	-74.6	54,884	57.4	34,872
7월	7,761	-84.1	48,766	46.0	33,408
8월			51,502	40.0	36,798
9월			40,614	46.4	27,733
10월			52,371	21.8	42,991
11월			47,062	30.3	36,106
12월			54,153	40.0	38,677
계	281,545	-10.0	558,377	39.4	400,435

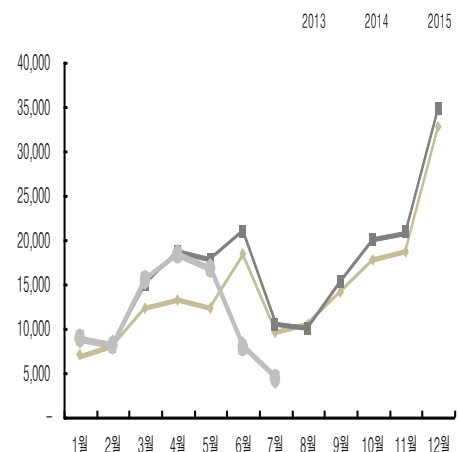


- 과거 SARS 및 홍콩독감 등의 피해가 컸던 홍콩정부가 한국여행 경보를 발령(6.9)함에 따라 예약취소, 신규 예약 중단 등의 여파로, 항공사들의 홍콩-한국 항공 노선이 감축되는 등으로 전년 동월 대비 84.1% 감소
- 공항으로 입국한 홍콩인이 84.2% 감소하였으며, 항만으로 입국한 홍콩인이 77.1% 감소
- 전 연령층에서 큰 폭의 감소를 보인 가운데, 특히 20세 이하에서 90.4%로 가장 많이 감소

5. 싱가포르

○ 방한 싱가포르관광객 현황 (단위 : 명, %)

월	2015	증감	2014	증감	2013
1월	8,934	-0.8	9,005	28.9	6,984
2월	8,166	1.1	8,080	1.7	7,946
3월	15,541	3.6	14,996	21.2	12,368
4월	18,331	-1.4	18,592	41.4	13,149
5월	16,747	-5.6	17,748	43.3	12,388
6월	7,926	-62.3	21,010	14.5	18,357
7월	4,439	-57.9	10,550	10.8	9,518
8월			10,147	-3.4	10,499
9월			15,228	7.8	14,129
10월			20,084	12.8	17,806
11월			20,883	11.7	18,698
12월			34,782	6.3	32,725
계	80,084	-19.9	201,105	15.2	174,567

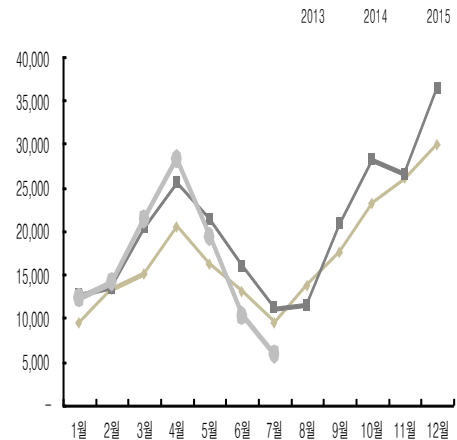


- 싱가포르는 메르스 영향으로 전년 동월 대비 57.9% 감소
 - * 訪日 싱가포르인은 17,200명으로 전년 동월 대비 31.8% 증가
- 여성(-68.9%)이 남성(-55.9%)보다 더 많이 감소하며 7월에는 남성방한객이 여성보다 많아짐

6. 말레이시아

○ 방한 말레이시아관광객 현황 (단위 : 명, %)

월	2015	증감	2014	증감	2013
1월	12,396	-2.9	12,768	33.8	9,544
2월	14,213	4.7	13,570	2.4	13,247
3월	21,493	5.3	20,411	34.9	15,132
4월	28,330	10.9	25,550	24.9	20,452
5월	19,463	-8.9	21,358	31.0	16,306
6월	10,283	-35.6	15,978	22.5	13,039
7월	5,893	-47.4	11,201	18.9	9,420
8월			11,483	-16.4	13,732
9월			20,846	18.2	17,643
10월			28,279	21.8	23,217
11월			26,603	2.3	26,010
12월			36,473	21.6	29,985
계	112,071	-7.3	244,520	17.7	207,727

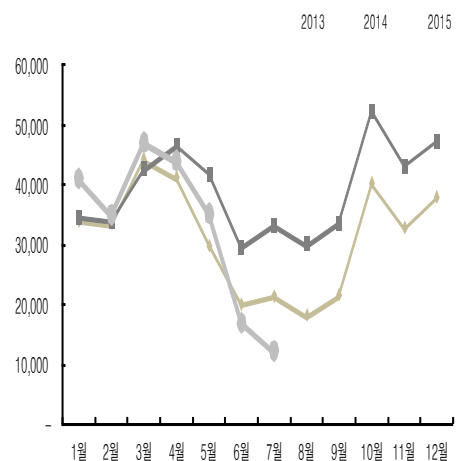


- 말레이시아는 지속적인 소비 심리 둔화와 더불어 한국 내 메르스 사태 발생 및 말레이시아 현지 언론 집중 보도에 따른 관광 소비자 불안 심리 확대에 전년 동월 대비 47.4% 감소
- 공항으로 입국한 말레이시아인이 45.8% 감소한 가운데, 많은 비중을 차지하는 인천공항과 김해공항이 각각 44.6%, 50.2% 감소
- 여성(-55%)이 남성(-45.2%)보다 더 많이 감소, 7월에는 여성방한객보다 남성방한객 수가 많아짐

7. 태국

○ 방한 태국관광객 현황 (단위 : 명, %)

월	2015	증감	2014	증감	2013
1월	40,880	18.7	34,427	1.9	33,785
2월	34,861	3.2	33,786	1.4	33,327
3월	46,868	10.3	42,507	-3.6	44,086
4월	43,851	-5.4	46,365	12.7	41,131
5월	35,020	-15.8	41,569	40.2	29,640
6월	16,749	-43.0	29,404	48.1	19,853
7월	12,130	-63.3	33,084	56.2	21,184
8월			29,909	65.7	18,045
9월			33,552	56.7	21,411
10월			52,149	30.1	40,097
11월			42,985	31.7	32,640
12월			47,046	24.9	37,679
계	230,359	-11.8	466,783	25.2	372,878

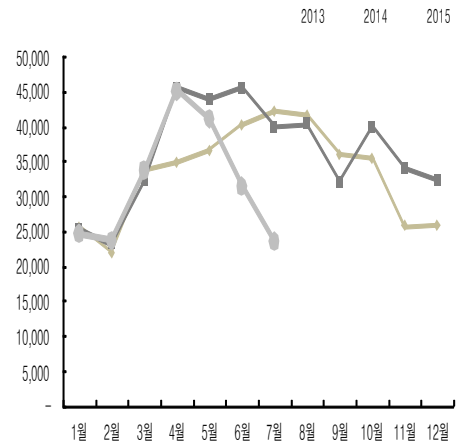


- 태국은 경기 침체의 영향으로 전체적인 해외관광객이 감소 추세에 있으며, 메르스 사태로 전년 동월 대비 63.3% 감소
- 공항으로 입국한 태국인이 64.0% 감소하였으며, 항만으로 입국한 태국인이 44.1% 감소
- 대부분의 연령층에서 70% 이상의 높은 감소를 보인 가운데, 가장 많은 비중 (41.6%)을 차지하는 20대 젊은층이 -62.5%로 상대적으로 적게 감소

8. 필리핀

○ 방한 필리핀관광객 현황 (단위 : 명, %)

월	2015	증감	2014	증감	2013
1월	24,716	-2.6	25,366	-1.3	25,710
2월	23,740	2.2	23,240	5.6	22,005
3월	33,763	4.7	32,234	-4.7	33,825
4월	45,128	-0.9	45,529	30.0	35,029
5월	41,141	-6.3	43,917	20.0	36,607
6월	31,427	-31.2	45,683	13.3	40,337
7월	23,529	-41.2	40,005	-5.2	42,198
8월			40,402	-3.1	41,683
9월			32,082	-10.9	36,006
10월			40,015	12.5	35,584
11월			34,048	32.1	25,777
12월			32,430	25.1	25,925
계	223,444	-12.7	434,951	8.6	400,686



- MERS 영향으로 인센티브단체가 급격히 줄고, 일본의 비자정책 완화 및 엔저현상으로 방한 관광객 증가로 전년 동월 대비 41.2% 감소
 - * 訪日 필리핀인은 16,400명으로 전년 동월 대비 48.6% 증가
- 필리핀은 승무원이 많은 비중을 차지하는 국가(7월 : 65.6% 차지)인데 크루즈 입항 취소 등으로 전년 동월 대비 51.3% 감소
- 공항으로 입국한 필리핀인이 -2.2%로 소폭 감소에 그침
- 여성 방한객은 0.8% 증가

9. 인도네시아

○ 방한 인도네시아관광객 현황 (단위 : 명, %)

월	2015	증감	2014	증감	2013
1월	12,120	3.0	11,771	10.3	10,675
2월	12,092	11.1	10,880	40.9	7,723
3월	15,667	1.4	15,445	6.9	14,448
4월	21,092	1.2	20,835	26.7	16,439
5월	20,136	-9.6	22,278	49.7	14,882
6월	14,881	-31.6	21,748	15.4	18,839
7월	10,418	-49.2	20,498	21.3	16,892
8월			15,233	-33.4	22,869
9월			12,230	-27.1	16,770
10월			18,915	17.5	16,096
11월			15,818	18.1	13,399
12월			22,678	12.5	20,157
계	106,406	-13.8	208,329	10.1	189,189

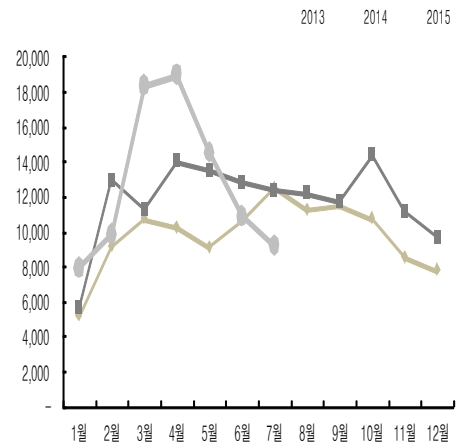


- 인도네시아는 메르스 영향과 더불어 루피아화의 지속적인 가치 하락으로 악재가 겹쳐 전년 동월 대비 49.2% 감소
- 항만으로 입국한 인도네시아인이 51.3% 감소한 가운데, 제주항구 36.8%, 인천항구 92.0%, 부산항구 66.9%, 기타 지방 항구 29.5% 감소
- 주 방한층인 20대, 30대가 각각 43.4%, 31.6% 감소, 다른 연령대에 비해 감소폭이 다소 작음

10. 베트남

○ 방한 베트남관광객 현황 (단위 : 명, %)

월	2015	증감	2014	증감	2013
1월	7,895	39.5	5,661	9.8	5,155
2월	9,809	-24.2	12,942	42.0	9,112
3월	18,309	63.4	11,202	4.7	10,699
4월	18,937	35.2	14,006	37.3	10,199
5월	14,485	7.6	13,464	48.0	9,100
6월	10,840	-15.4	12,820	20.9	10,608
7월	9,172	-26.0	12,393	-0.7	12,485
8월			12,214	8.7	11,241
9월			11,663	1.2	11,527
10월			14,339	34.0	10,700
11월			11,143	31.3	8,486
12월			9,657	24.5	7,758
계	89,447	8.4	141,504	20.9	117,070

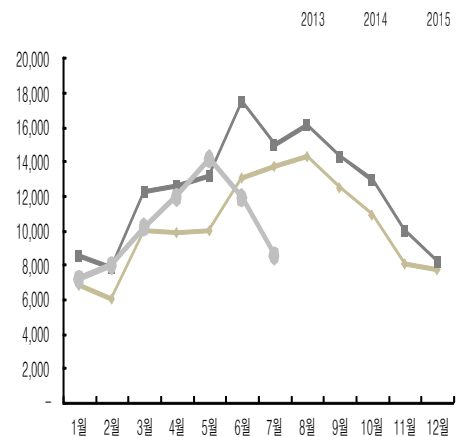


- 베트남은 메르스 확산으로 인한 방한 관광상품 및 항공 예약 취소 등으로 전년 동월 대비 26.0% 감소
- 주 입국 경로는 인천공항(전체의 75.6% 차지)인데 27.0% 감소함
- 주 방한층은 20대, 30대인데, 20대는 4.1% 증가

11. 인도

○ 방한 인도관광객 현황 (단위 : 명, %)

월	2015	증감	2014	증감	2013
1월	7,228	-15.3	8,532	24.2	6,870
2월	7,983	1.4	7,869	30.2	6,046
3월	10,206	-9.6	11,289	13.0	9,989
4월	11,977	-5.2	12,632	28.0	9,868
5월	14,160	7.2	13,204	31.9	10,010
6월	11,903	-31.9	17,470	33.2	13,114
7월	8,551	-43.2	15,054	9.6	13,737
8월			16,181	13.2	14,299
9월			14,305	14.6	12,485
10월			12,964	18.2	10,970
11월			10,066	24.6	8,079
12월			8,170	5.2	7,768
계	72,008	-16.3	147,736	19.9	123,235

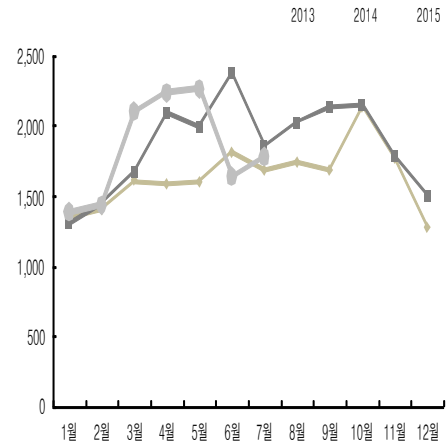


- 인도는 태국의 안정화와 더불어 동남아시아 선호, 그리고 MERS의 영향으로 전년 동월 대비 43.2% 감소
- 선원·승무원 비중이 큰 국가(7월 : 46.9% 차지)이며, 크루즈 입항 취소 등으로 전년 동월 대비 58.9% 감소
- 전 연령층에서 10~20%의 감소를 보인 반면, 20세 이하, 60세 이상에서 각각 19.3%, 1.9% 증가

12. 터키

○ 방한 터키관광객 현황 (단위 : 명, %)

월	2015	증감	2014	증감	2013
1월	1,392	5.9	1,315	6.0	1,358
2월	1,439	-0.6	1,447	3.6	1,404
3월	2,109	26.4	1,669	11.4	1,611
4월	2,242	6.7	2,102	-8.7	1,595
5월	2,269	13.3	2,003	-3.0	1,607
6월	1,642	-30.8	2,373	-11.4	1,817
7월	1,783	-4.3	1,863	-1.9	1,690
8월			2,031	16.1	1,751
9월			2,133	-7.8	1,683
10월			2,154	16.1	2,138
11월			1,784	15.2	1,769
12월			1,508	-3.6	1,275
계	12,876	0.8	22,382	2.1	19,698

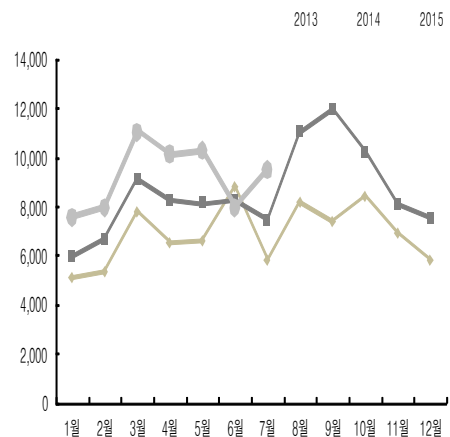


- 대부분의 주요시장에서 6월에 비해 7월에 더 큰 감소를 나타내었는데, 터키는 6월보다 감소폭이 줄어든 4.3% 감소에 그침
- 공항으로 입국한 터키인이 5.7% 증가한 반면, 항만으로 입국한 터키인이 51.1% 감소
- 30대, 40대, 50대, 61세 이상 연령층에서 소폭 감소를 보인 반면 20세 이하, 20대에서 각각 +142.0%, +32.2%로 크게 증가

13. 중동

○ 방한 중동관광객 현황 (단위 : 명, %)

월	2015	증감	2014	증감	2013
1월	7,590	26.9	5,979	16.2	5,145
2월	7,985	19.2	6,698	25.5	5,339
3월	11,055	20.5	9,178	17.1	7,835
4월	10,167	22.9	8,274	27.0	6,516
5월	10,318	26.5	8,159	23.5	6,606
6월	7,991	-3.4	8,276	-6.0	8,802
7월	9,498	26.4	7,517	28.2	5,863
8월			11,075	35.1	8,197
9월			11,959	60.9	7,433
10월			10,264	21.3	8,464
11월			8,114	16.5	6,962
12월			7,582	29.6	5,852
계	64,604	19.5	103,075	24.2	83,014



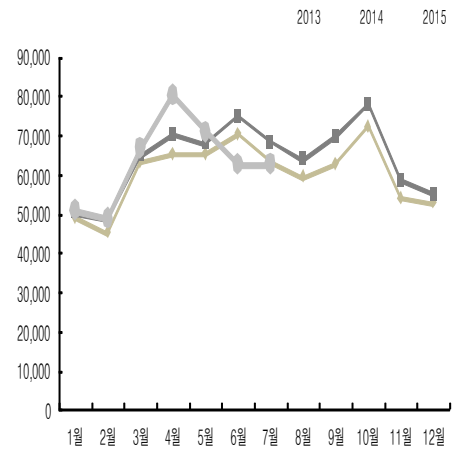
* 중동은 카자흐스탄, 우즈베키스탄, 이란 및 GCC 6개국 등 9개국임 (GCC 6개국 : UAE, 사우디아라비아, 쿠웨이트, 오만, 카타르, 바레인)

- 중동은 작년(6.28-7.27)보다 라마단기간(6.18-7.17)이 앞당겨져 이 기간 이후부터 8월말 여름방학 기간중 주로 가족단위의 여행을 하는 중동인들이 늘어나 전년 동월 대비 26.4% 증가
- 전 연령층에서 증가를 보인 가운데, 주 방한층인 20세 이하, 20대 젊은층에서 각각 24.8%, 51.2% 증가

14. 미국

○ 방한 미국관광객 현황 (단위 : 명, %)

월	2015	증감	2014	증감	2013
1월	50,896	1.1	50,347	2.6	49,071
2월	48,728	0.4	48,546	7.6	45,102
3월	66,755	2.7	65,001	2.8	63,216
4월	80,120	14.1	70,195	7.6	65,260
5월	70,891	4.4	67,928	4.1	65,251
6월	62,550	-16.5	74,925	6.7	70,198
7월	62,627	-8.1	68,180	7.7	63,323
8월			63,982	7.8	59,353
9월			69,655	11.2	62,646
10월			77,836	7.9	72,149
11월			58,709	8.9	53,894
12월			55,001	4.1	52,852
계	442,567	-0.6	770,305	6.6	722,315

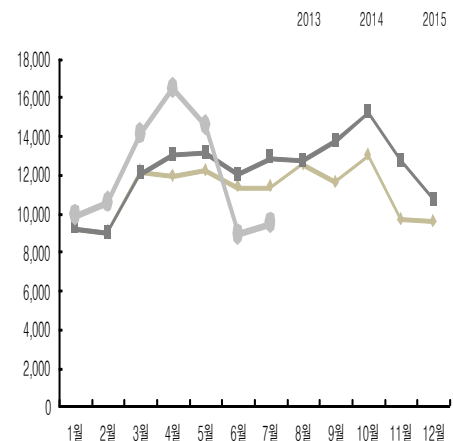


- 미국은 메르스 영향으로 전년 동월 대비 8.1% 감소하였으나, 전월(6월)에 비해서는 상대적으로 감소폭이 적음
- 공항으로 입국한 미국인이 -7.1%로 소폭 감소한 반면, 항만으로 입국한 미국인이 32.1% 크게 감소

15. 캐나다

○ 방한 캐나다관광객 현황 (단위 : 명, %)

월	2015	증감	2014	증감	2013
1월	9,898	7.2	9,233	-0.1	9,243
2월	10,537	17.7	8,950	-1.0	9,043
3월	14,085	16.7	12,072	-0.8	12,175
4월	16,447	26.3	13,027	9.4	11,910
5월	14,541	11.0	13,103	7.4	12,199
6월	8,909	-25.9	12,028	5.8	11,370
7월	9,496	-26.2	12,865	13.2	11,360
8월			12,696	1.2	12,543
9월			13,765	18.8	11,585
10월			15,203	17.2	12,972
11월			12,754	31.9	9,672
12월			10,733	12.2	9,568
계	83,913	3.2	146,429	9.6	133,640

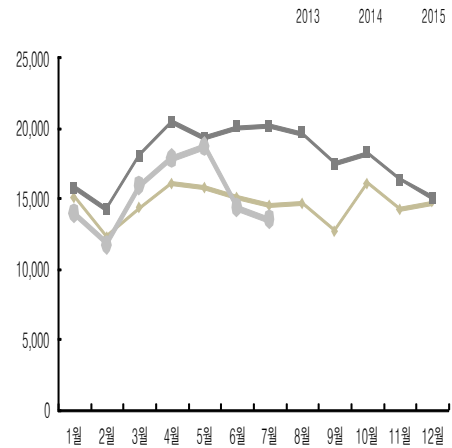


- 캐나다는 메르스로 인한 방한 상품 예약 취소로 전년 동월 대비 26.2% 감소
- 공항으로 입국한 캐나다인이 21.6% 감소한 가운데, 김포공항의 입국객은 14.9% 증가
- 주 방한층인 20대가 전년 동월 대비 7.3% 감소, 다른 연령대에 비해 감소폭이 다소 작음

16. 러시아

○ 방한 러시아관광객 현황 (단위 : 명, %)

월	2015	증감	2014	증감	2013
1월	13,957	-11.5	15,763	4.5	15,084
2월	11,734	-17.2	14,173	16.0	12,223
3월	15,915	-11.6	17,994	25.9	14,291
4월	17,831	-12.4	20,358	26.7	16,062
5월	18,663	-3.2	19,286	22.0	15,808
6월	14,368	-28.3	20,047	32.9	15,088
7월	13,524	-32.6	20,080	38.1	14,539
8월			19,647	34.3	14,631
9월			17,418	37.6	12,661
10월			18,218	13.7	16,016
11월			16,279	14.4	14,236
12월			15,103	2.6	14,721
계	105,992	-17.0	214,366	22.2	175,360

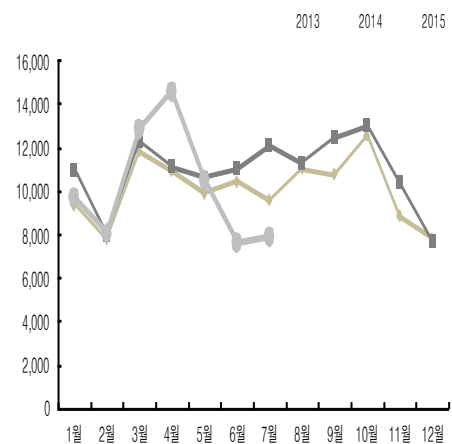


- 러시아는 경제 침체가 지속되는 가운데, 메르스 영향으로 전년 동월 대비 32.6% 감소
- 주 방한층인 20대가 전년 동월 대비 14.7% 감소, 다른 연령대에 비해 감소폭이 작음
- 여성(-39.6%)이 남성(-31.3%)보다 더 많이 감소하여 남녀 성비가 비슷해짐

17. 영국

○ 방한 영국관광객 현황 (단위 : 명, %)

월	2015	증감	2014	증감	2013
1월	9,715	-11.4	10,970	17.2	9,364
2월	8,051	0.5	8,010	2.5	7,816
3월	12,866	4.7	12,292	3.8	11,838
4월	14,556	30.7	11,141	1.9	10,935
5월	10,512	-1.0	10,617	7.3	9,892
6월	7,632	-30.8	11,029	5.7	10,439
7월	7,921	-34.6	12,116	26.8	9,554
8월			11,291	2.3	11,040
9월			12,428	15.3	10,780
10월			13,012	3.8	12,540
11월			10,407	17.6	8,852
12월			7,767	-0.7	7,824
계	71,253	-6.5	131,080	8.4	120,874

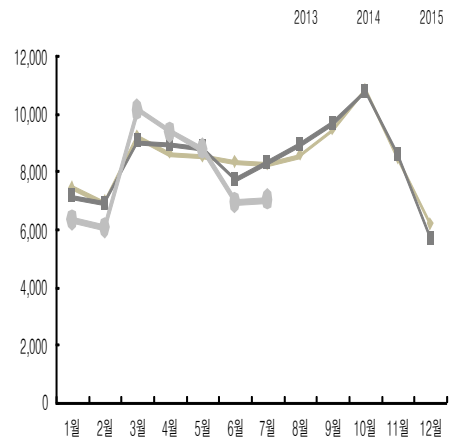


- 영국은 한국의 메르스 이슈 이외에 일본의 공격적인 스톱오버 승객 유치 마케팅 및 엔저효과로 방일 관광객이 늘어나 방한 영국인 수는 전년 동월 대비 34.6% 감소
* 訪日 영국인은 16,800명으로 전년 동월 대비 34.0% 증가
- 항만으로 입국한 영국인이 77.4% 감소한 가운데, 제주항구 61%, 부산항구 80.8% 감소
- 남성(71%)관광객이 여성(29%)보다 많으며, 2015년 7월 여성(-36.6%)이 남성(-21.8%)보다 더 많이 감소하여 더욱 격차를 벌임

18. 독일

○ 방한 독일관광객 현황 (단위 : 명, %)

월	2015	증감	2014	증감	2013
1월	6,316	-11.5	7,140	-3.8	7,424
2월	6,046	-12.3	6,897	-0.7	6,943
3월	10,123	11.9	9,044	-1.9	9,223
4월	9,371	4.6	8,958	3.8	8,631
5월	8,770	-0.7	8,832	3.8	8,511
6월	6,922	-10.3	7,720	-7.5	8,345
7월	7,008	-15.6	8,306	0.8	8,244
8월			8,943	4.3	8,571
9월			9,682	2.5	9,443
10월			10,790	-0.2	10,816
11월			8,607	1.4	8,487
12월			5,705	-7.5	6,165
계	54,556	-4.1	100,624	-0.2	100,803

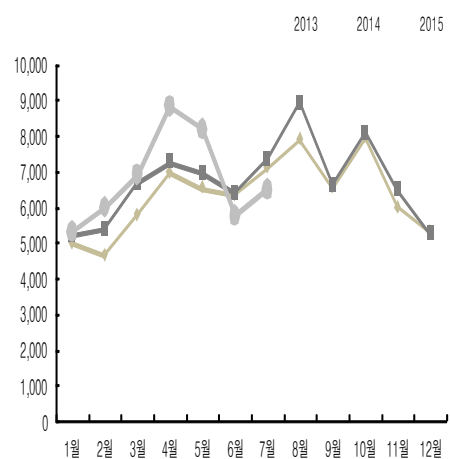


- 독일은 스톱오버 수요 감소와 경기둔화 영향으로 부진한 가운데 메르스 여파로 전년 동월 대비 15.6% 감소
- 공항으로 입국한 독일인이 13.2% 감소하였으며, 항만으로 입국한 독일인이 50.2% 감소
- 전 연령층에서 전년 대비 감소를 보인 반면, 20대에서 1.4% 증가

19. 프랑스

○ 방한 프랑스관광객 현황 (단위 : 명, %)

월	2015	증감	2014	증감	2013
1월	5,282	1.4	5,210	4.7	4,978
2월	5,978	11.1	5,383	15.7	4,653
3월	6,898	3.6	6,656	15.2	5,778
4월	8,816	21.3	7,265	4.4	6,957
5월	8,171	17.8	6,939	6.4	6,519
6월	5,744	-10.1	6,390	0.8	6,338
7월	6,467	-12.1	7,358	3.6	7,100
8월			8,935	13.2	7,890
9월			6,604	1.0	6,536
10월			8,075	1.8	7,929
11월			8,607	1.4	5,981
12월			5,234	-1.0	5,288
계	47,356	4.8	80,518	6.0	75,947

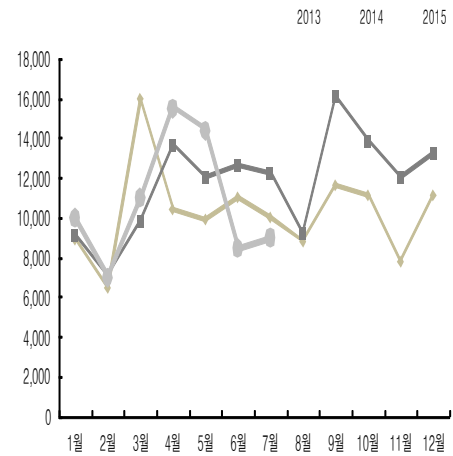


- 프랑스는 메르스의 영향으로 전월(6월 -10.1%)과 비슷한 수준의 감소를 보여 전년 동월 대비 12.1% 감소
- 전 연령층에서 전년 대비 감소를 보인 반면, 20대에서 5.7% 증가

20. 호주

○ 방한 호주관광객 현황 (단위 : 명, %)

월	2015	증감	2014	증감	2013
1월	9,997	10.2	9,073	1.4	8,951
2월	7,010	-1.4	7,106	9.0	6,522
3월	11,005	12.4	9,787	-39.0	16,032
4월	15,526	13.4	13,689	30.9	10,458
5월	14,409	19.1	12,103	21.6	9,956
6월	8,504	-32.8	12,662	14.5	11,058
7월	9,017	-26.5	12,261	22.5	10,012
8월			9,172	4.5	8,773
9월			16,121	38.4	11,647
10월			13,925	24.9	11,148
11월			12,071	54.1	7,831
12월			13,238	18.5	11,172
계	75,468	-1.6	141,208	14.3	123,560



- 호주는 메르스로 인해 전년 동월 대비 26.5% 감소
- 공항으로 입국한 호주가인이 24.1% 감소하였으며, 항만으로 입국한 호주가인이 37.0% 감소함